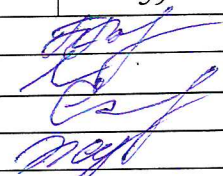


Малракובה Марие Виталиевна

Предмет:	Технология	Дата проведения:			18-19.11.2020
Шифр:	Ш-10-1	Класс:			10
Задания:	1 тур	2 тур	3 тур	Итог балл:	Итог процент:
Балл:	16	0	43	59	69
Эксперт 1	Васильева Татьяна Дмитриевна				
Эксперт 2	Лобанов Алексей Иванович				
Эксперт 3	Соковина Елена Юрьевна				
Председатель жюри:	Жилина Татьяна Николаевна				

Шифр участника Ш10-1

Уважаемый участник!

Вам на теоретическом туре предложено 26 заданий, из которых 25 включают вопросы, задачи, тесты. Задание 26 - творческое. Задача участника - внимательно ознакомиться с предложенными заданиями и выполнить их в строгом соответствии с формулировкой. Каждый правильный ответ в заданиях с 1 по 25 оценивается в 1 балл. Задание 26 оценивается в 10 баллов. Всего за теоретический тур максимальное количество баллов, которое может набрать участник, составляет 35 баллов.

Длительность 1-го тура (теоретического) составляет 1 час (60 минут).

### Общая часть

1. Отметьте знаком + правильный ответ:

**Сталь - это сплав:**

- 1 -  - железа с азотом;
- 2 -  - чугуна с кремнием, марганцем, фосфором, серой;
- 3 -  - железа с углеродом.

2. Отметьте знаком + правильный ответ:

**Какой контрольно-измерительный прибор целесообразнее использовать для осуществления контроля при изготовлении цилиндрической детали с точностью 0,1 мм:**

- 1 -  - линейка-рулетка;
- 2 -  - микрометр;
- 3 -  - штангенциркуль.

3. Отметьте знаком + правильный ответ:

**Основными задачами маркетинга являются:**

- 1 -  - выявление потребностей, удовлетворение потребностей, возобновление потребностей;
- 2 -  - покупка акций, получение прибыли с акций, продажа акций;
- 3 -  - постоянное наращивание выпуска продукции, усовершенствование технической базы,
- 4 -  - расширение производства.

4. Отметьте знаком + все правильные ответы:

**К специальностям относятся:**

- 1 -  - врач;
- 2 -  - учитель математики;
- 3 -  - продавец;
- 4 -  - автослесарь;
- 5 -  - инженер.

5. Отметьте знаком + правильный ответ:

Где применяется пропорция «золотого сечения» - 8:13?

- 1 -  - в химии и физике;  
 2 -  - в мелиоративных работах;  
 3 -  - в художественных и архитектурных работах.

6. Отметьте знаком + правильный ответ:

В чем заключается функция пектинов в жизнедеятельности человеческого организма?

- 1 -  - торможение развития гнилостных бактерий, препятствие всасыванию токсинов;  
 2 -  - стимулирование обмена веществ;  
 3 -  - активизация секреторной деятельности органов пищеварения.

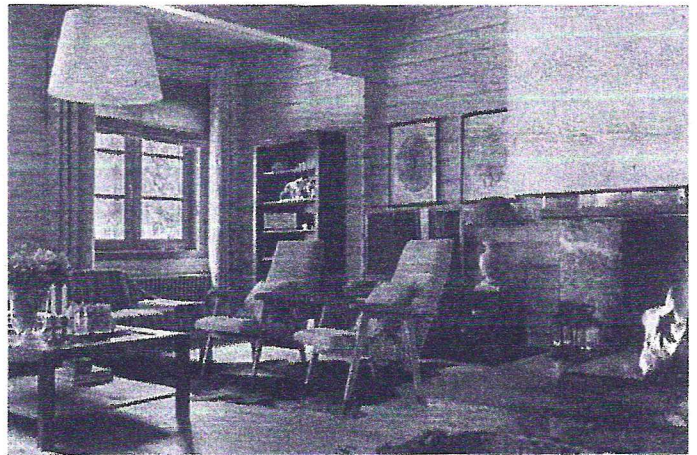
7. В электрическое поле помещены три диэлектрика: слюда, стекло, янтарь. Какой из диэлектриков сильнее ослабляет электрическое поле?

Решение: Стекло, т.к. оно меньше всех преобразит электричество

8. Отметьте знаком + правильный ответ:

Это уютный стиль, зародившийся в деревянных альпийских домиках:

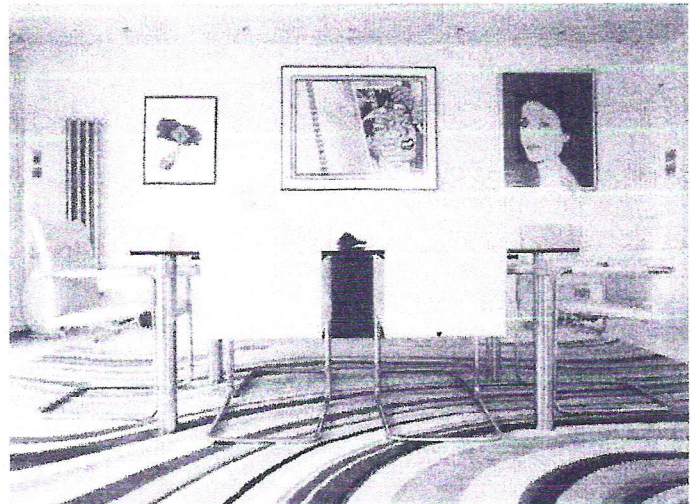
- 1 -  - эко;  
 2 -  - шале;  
 3 -  - прованс;  
 4 -  - бохо.



9. Отметьте знаком + правильный ответ:

Какой стиль представлен на фотографии?

- 1 -  - модерн;  
 2 -  - бохо;  
 3 -  - хай-тек;  
 4 -  - поп-арт.





10. В понедельник акции компании подорожали на некоторое количество процентов, а во вторник подешевели на то же самое количество процентов. В результате они стали стоить на 4% дешевле, чем при открытии торгов в понедельник. На сколько процентов подорожали акции компании в понедельник?  
РЕШЕНИЕ: на 6%

\_\_\_\_\_

\_\_\_\_\_

\_\_\_\_\_

Специальная часть

11. Отметьте знаком + правильный ответ:

Определите верно этапы приготовления паштетов.

- 1 -  - зачистка и промывка сырья, грубое и тонкое измельчение, бланширование или варка, формовка, запекание в течение 2-3 часов при температуре 90-145<sup>0</sup>С, охлаждение, упаковка;
- 2 -  - зачистка и промывка сырья, бланширование и варка, грубое и тонкое измельчение, формование, запекание в течение 2-3 часов, охлаждение, упаковка;
- 3 -  - промывка, измельчение, формовка, охлаждение и упаковка;
- 4 -  - варка, измельчение, формовка, охлаждение, упаковка.

12. Установите соответствие названия блюда его использованию

Название блюда	Использование
1. Спаржа отварная	А) Используют в качестве гарнира к бифштексу и другим блюдам
2. Голубцы овощные	Б) При отпуске нарезают на порции, кладут на тарелку, поливают сливочным маслом или подливают соусы томатный, сметанный или грибной.
3. Овощи, припущенные в молочном соусе	В) При отпуске укладывают на специальную решетку с салфеткой, украшают веточками зелени петрушки, отдельно подают соус сухарный.
4. Картофельная запеканка	Г) При отпуске кладут на порционное блюдо по 2 штуки на порцию, поливаю соусом, в котором запекали.
5. Лук фри	Д) При отпуске кладут в баранчик, посыпают зеленью. Можно отпустить с гренками.

Ответ: 1- Б ; 2- Г ; 3- А ; 4- Б ; 5- Д.

13. Отметьте знаком + правильный ответ:

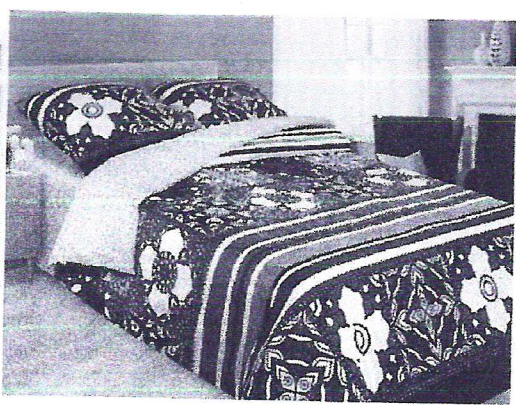
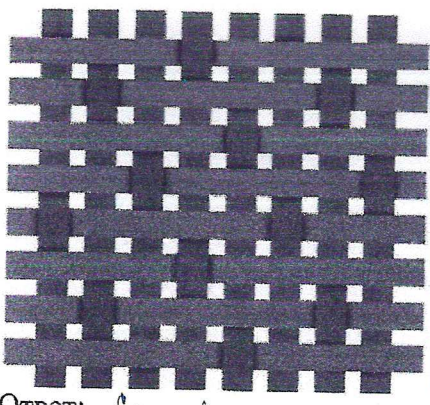
Белки расщепляются:

- 1 -  - на глюкозу;
- 2 -  - на аминокислоты;
- 3 -  - на глицерин и жирные кислоты;
- 4 -  - на жиры

14. Вставьте пропущенное слово в предложение, связанное с текстильным производством:

Ткани \_\_\_\_\_ переплетения благодаря строению износостойчивы, имеют гладкую блестящую лицевую поверхность.  
(Смотрите рисунок ниже.)





0  
Ответ: Саржевое

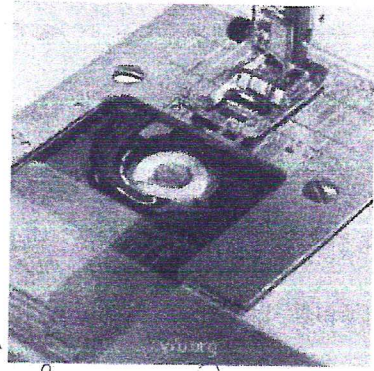
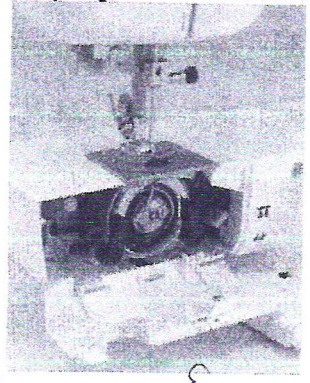
15. Установите соответствие между способом и технологией обработки ткани.

Название способов обработки ткани	Технология обработки ткани
1. Декатирование	А) Обработка тканей паром или горячей водой для предотвращения усадки при последующей обработке и носке.
2. Аппретирование	Б) Пропитка тканей специальными составами, которые придают ткани водоотталкивающие свойства, делают ткань более жесткой, блестящей, несминаемой.
3. Мерсеризация	В) Обработка хлопчатобумажных тканей в натянутом состоянии концентрированными щелочами для придания тканям большей прочности, шелковистого блеска.

0  
Ответ: 1 - В ; 2 - А ; 3 - Б

16. Ответьте на вопрос:

Челночные устройства какого типа изображены на рисунках?



1 - внутренний

2 - внешний

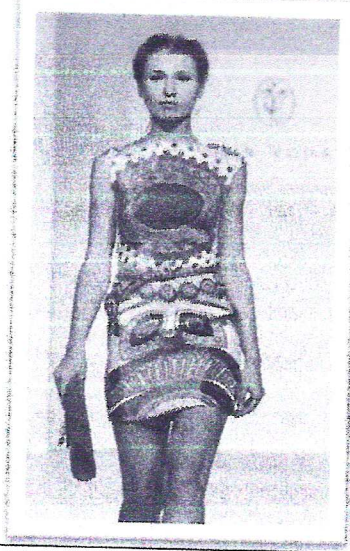
17. Отметьте знаком + правильный ответ:

Если перед входом в регулятор натяжения на нитке образуются завитки, нитка рвется в регуляторе натяжения, нужно:

- 1 -  - уменьшить натяжение верхней нити
- 2 -  - увеличить натяжение верхней нити
- 3 -  - проверить правильность сборки регулятора натяжения верхней нити
- 4 -  - заменить катушку с ниткой
- 5 -  - проверить правильность заправки верхней нити



18. Напишите название мотивов народных промыслов, которые использованы в одежде



1.

2.



3.

4.

19. Отметьте знаком + все правильные ответы:

Какие швы относятся к отделочным?

- 1 -  - встык;
- 2 -  - с кантом стачной;
- 3 -  - складки сложные;
- 4 -  - в замок;
- 5 -  - рельефный застрочной.

20. Какому термину деталей швейных изделий соответствует описание

.....— это детали, более узкие и короткие, чем погоны, которые используются для отделки. Один конец этой детали вкладывают между срезами деталей швейного изделия и прокладывают строчку, а другой закрепляют пуговицей.

Ответ: шангето

21. Отметьте знаком + правильный ответ, ответьте на вопрос  
С какой стороны выполняют обтачивание воротника и почему?

- 1 -  - со стороны верхнего воротника
- 2 -  - со стороны нижнего воротника

Почему: так шов будет не заметен

22. Вставьте пропущенные термины, ширину швов.

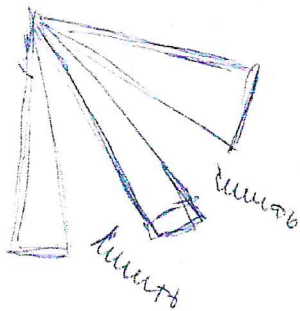
Манжеты без застежки с рукавами соединяют путем приутюжки нижней части манжеты к рукаву и прострачиванием верхней части манжеты с подогнутым срезом, перекрывая на 30-50 мм шов нижней части манжеты.

23. Определите по чертежу основы, к какому конструктивному типу относятся юбки и подпишите их.

<p>1. <u>прямоугольная</u></p>	<p>2. <u>полусолнце</u></p>	<p>3. <u>клиньевая</u></p>

24. Выполните технический эскиз юбки из клиньев

Ответ:



25. При проведении примерки возникли поперечные заломы на рукаве. Укажите причину этого дефекта, предложите способ его устранения, дайте словесное описание или выполните рисунок в бланке работы.

	<p>Причина возникновения дефекта</p> <p><u>неправильно вшиты</u> <u>карманы</u> <u>на сгибах</u> <u>притупки</u> <u>на</u> <u>швах</u> <u>или</u> <u>сделаны</u> <u>слишком</u> <u>большими</u> <u>неаккуратный шов</u></p>	<p>Способы устранения</p> <p><u>сделать</u> <u>припуски</u> <u>больше</u></p>
--	---	---



26. Творческое задание

Разработка эскиза концептуальной модели костюма методом ассоциации на основе источника творчества и современных социокультурных процессов, происходящих в мире

*Примерный алгоритм выполнения задания*

1. Изучите источники творчества (рисунки 1-4).
2. Заполните лист сопровождения модели костюма, где определитесь с ассортиментной, половозрастной группами, назначением изделия, предполагаемым материалом.
3. Дайте название костюму. Разработайте слоган или девиз модели костюма.
4. Выполните эскиз модели костюма, опираясь на источник творчества (вид спереди). Если, по Вашему замыслу, требуется продемонстрировать и вид изделия со спины, можно выполнить дополнительный фор-эскиз.
5. Обозначьте, пожалуйста, на эскизе конструктивные, конструктивно-декоративные и декоративные линии и элементы, если таковые Вами запроектированы.
6. Проанализируйте свой эскиз на соответствие стилистике, ассортименту, композиции, конструкции, колористике. Если увидели какие-либо несоответствия, внесите изменения.

*Техника выполнения эскиза: графический рисунок цветными карандашами.*

**Источники творчества «Птицы»**



Рисунок 1.



Рисунок 2.



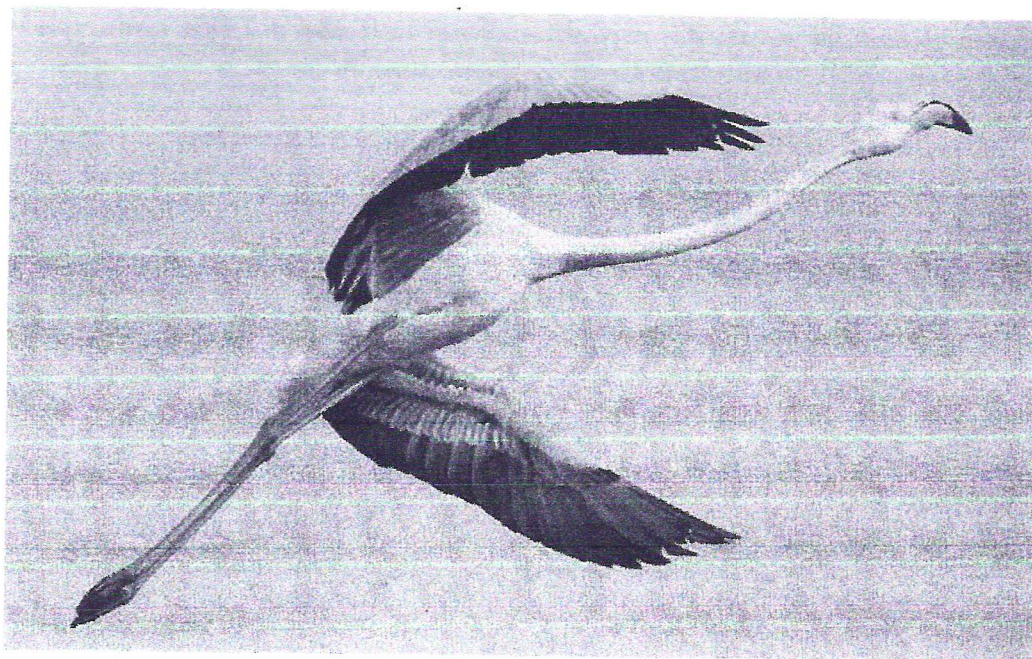


Рисунок 3.



Рисунок 4.



Эскиз





Лист сопровождения / прайс-лист на проектируемое изделие Модель костюма под девизом (название костюма и слоган):

1. Группа потребителей (для кого предназначено изделие). Типологические особенности потребителя:

1-0  
2-1  
3-1  
4-1  
5-1  
6-1  
7-1  
8-1  
7

- пол и возраст жен 16-18 лет

- размер и рост 54-58

2. Стиль костюма: \_\_\_\_\_

3. Функциональность / назначение костюма на выпускной

4. Рекомендуемые материалы: атлас, шелк, сетка, велюр

5. Вид или техника декора (если имеется): \_\_\_\_\_