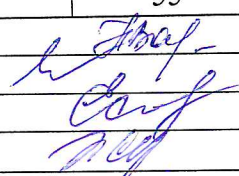


Леонтьев Георгий Осипович

Предмет:	Технология	Дата проведения:			18-19.11.2020
Шифр:	Л8-1	Класс:			8
Задания:	1 тур	2 тур	3 тур	Итог балл:	Итог процент:
Балл:	21	0	34	55	65
Эксперт 1	Васильева Татьяна Дмитриевна				
Эксперт 2	Лобанов Алексей Иванович				
Эксперт 3	Соковина Елена Юрьевна				
Председатель жюри:	Жилина Татьяна Николаевна				

шифр участника Л8-1

Уважаемый участник!

Вам на теоретическом туре предложено 26 заданий, из которых 25 включают вопросы, задачи, тесты. Задание 26 - творческое. Задача участника - внимательно ознакомиться с предложенными заданиями и выполнить их в строгом соответствии с формулировкой. Каждый правильный ответ в заданиях с 1 по 25 оценивается в 1 балл. Задание 26 оценивается в 10 баллов. Всего за теоретический тур максимальное количество баллов, которое может набрать участник, составляет 35 баллов.

Длительность 1-го тура (теоретического) составляет 1 час (60 минут).

**Общая часть**

1. Отметьте знаком + все правильные ответы:

К технологическим машинам относятся:

- 1 -  - швейная машина,
- 2 -  - паровая машина,
- 3 -  - легковой автомобиль,
- 4 -  - школьный токарно-винторезный станок,
- 5 -  - настольный вертикально-сверлильный станок.

2. Отметьте знаком + все правильные ответы:

На производстве компьютеры используются:

- 1 -  - для изготовления рекламы,
- 2 -  - для автоматизации производства,
- 3 -  - для того, чтобы командовать людьми,
- 4 -  - для контроля за работой оборудования,
- 5 -  - для информационного обеспечения процесса принятия решений.

3. Отметьте знаком + все правильные ответы:

Для того чтобы проявить свое уважение к другому человеку, принято:

- 1 -  - учитывать его мнение;
- 2 -  - требовать его уважения к себе;
- 3 -  - быть искренним в общении с ним;
- 4 -  - подчеркивать его ошибки и недостатки;
- 5 -  - здороваться при встрече и прощаться при расставании.

4. Отметьте знаком + правильный ответ:

Устройство для преобразования звуковых колебаний в электромагнитные называется:

- 1 -  - телефоном;
- 2 -  - динамиком;
- 3 -  - микрофоном;
- 4 -  - громкоговорителем;
- 5 -  - акустической системой.

5. Отметьте знаком + правильный ответ:

За первый год работы акционерное общество выпустило и распространило 5000 акций номинальной стоимостью 100 руб. каждая, а также получило прибыль в размере 5 млн. руб. В течение того же года в качестве кредита от банка было получено 200000 руб. Что вы можете сказать о размере уставного фонда этого акционерного общества:

- 1 -  - информации недостаточно;
- 2 -  - 5700000 руб.;
- 3 -  - 5500000 руб.;
- 4 -  - 5000000 руб.;
- 5 -  - 700000 руб.;
- 5 -  - 500000 руб.

6. Отметьте знаком + правильный ответ:

Для контроля точности формы плоскости используют:

- 1 -  - микрометры;
- 2 -  - кронциркули;
- 3 -  - штангенциркули;
- 4 -  - лекальные линейки;
- 5 -  - масштабные линейки.

7. Отметьте знаком + правильный ответ:

Клубнями какой фракции биологически и экономически целесообразно проводить посадку картофеля?

- 1 -  - 20-30 гр.;
- 2 -  - 30-40 гр.;
- 3 -  - 40-50 гр.;
- 4 -  - 50-80 гр.

8. Отметьте знаком + все правильные ответы:

К профессиям типа «человек-знаковая система» относятся:

- 1 -  - поэт;
- 2 -  - врач;
- 3 -  - портной;
- 4 -  - бухгалтер;
- 5 -  - программист.

9. Решите задачу.

Митя, Антон и Борис учредили компанию с уставным капиталом 200 000 рублей. Митя внес 14% уставного капитала, Антон – 42 000 рублей, Гоша – 0,12 уставного капитала, а оставшуюся часть капитала внес Борис. Учредители договорились делить ежегодную прибыль пропорционально внесенному в уставной капитал вкладу. Какая сумма от прибыли 1 000 000 рублей причитается Борису? Ответ дайте в рублях.

РЕШЕНИЕ:

---



---



---



---

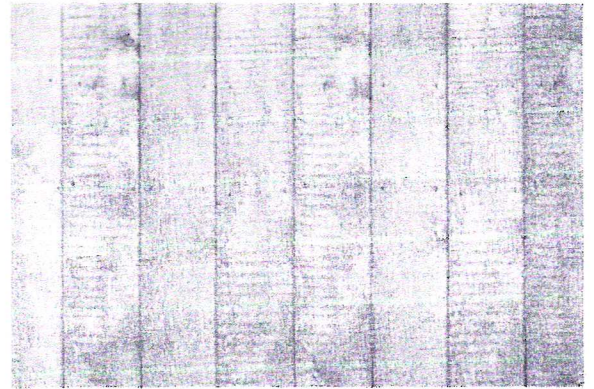


---



---

10. Отметьте знаком + правильный ответ:  
В каком стиле пастельные тона -  
незаменимый атрибут?



- 1 -  - прованс;
- 2 -  - бохо;
- 3 -  - эко;
- 4 -  - модерн.

Специальная часть

11. Отметьте знаком + правильный ответ:  
Какой инструмент используют для чернового строгания древесины?

- 1 -  - зензубель;
- 2 -  - шерхебель;
- 3 -  - фуганок;
- 4 -  - цинубель.
- 5 -  -

12. Отметьте знаком + правильный ответ:  
Диаметр шканта должен составлять ..... от толщины соединяемых деталей.

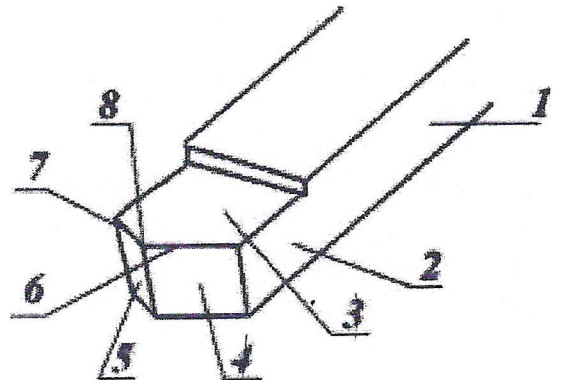
- 1 -  - 0,5;
- 2 -  - 0,3;
- 3 -  - 0,2;
- 4 -  - 0,4.

13. Отметьте знаком + правильный ответ:  
Чем можно обработать поверхность заготовки перед слесарной разметкой для  
выделения рисок?

- 1 -  - сульфатом железа;
- 2 -  - карбидом кальция;
- 3 -  - медным купоросом.

14. Укажите соответствие:  
Расставьте элементы резца согласно  
позициям (Запишите «цифра - буква»).

- А - передняя поверхность;
- Б - главная режущая кромка;
- В - тело резца;
- Г - вершина резца;
- Д - вспомогательная режущая кромка;
- Е - головка резца;
- Ж - вспомогательная задняя поверхность;
- З - главная задняя поверхность.



Ответ: 1 - Ж; 2 - Г; 3 - Е; 4 - В; 5 - Д; 6 - А; 7 - З; 8 - Б.

15. Отметьте знаком + правильный ответ:

Что называется точением?

- 1 -  - обработка кромки заготовки;  
 2 -  - обработка поверхностей тел вращения резанием;  
 3 -  - выполнение резьбы.

16. Отметьте знаком + правильный ответ:

Что такое технологическая операция?

- 1 -  - процесс производства детали;  
 2 -  - законченная часть технологического процесса, выполняемая на одном рабочем месте;  
 3 -  - процесс изготовления конструкторско-технологической документации.

17. Ответьте на вопрос:

Как должна располагаться вершина резца для правильной установки токарных резцов в резцовую головку (резцедержатель)?

Ответ: Она должна располагаться на высоте заднего угла

18. Отметьте знаком + правильный ответ:

Прочность материала — это...

- 1 -  - способность сопротивляться внедрению других тел;  
 2 -  - способность выдерживать нагрузки, не разрушаясь;  
 3 -  - способность восстанавливать первоначальную форму после прекращения действия нагрузки.

19. Отметьте знаком + правильный ответ:

Для чего предназначен кривошипно-шатунный механизм?

- 1 -  - для преобразования возвратно-поступательного движения во вращательное движение;  
 2 -  - для преобразования поступательного движения во вращательное движение;  
 3 -  - для передачи вращательного движения.

20. Ответьте на вопрос:

Технический рисунок - это

Ответ: \_\_\_\_\_

\_\_\_\_\_

\_\_\_\_\_

\_\_\_\_\_

21. Укажите варианты ответов:

Укажите не менее четырёх вариантов использования лазера на производстве при обработке и/или сборке деталей.

Ответ: лазерная резка, лазерная гравировка, лазерный контроль, лазерные датчики движения.

Л 8-1

22. Отметьте знаком + правильный ответ:

Сервомотор – это устройство для ...

- 1 -  - определения цвета;  
2 -  - обеспечения движения робота;  
3 -  - воспроизведения звука;  
4 -  - хранения данных.

23. Отметьте знаком + правильный ответ:

За что отвечают гироскопические датчики?

- 1 -  - определения расстояния до объекта;  
2 -  - измерение температуры;  
3 -  - определение угла поворота робота в пространстве;  
4 -  - возможностью реагировать на контакты.

24. Ответьте на вопрос:

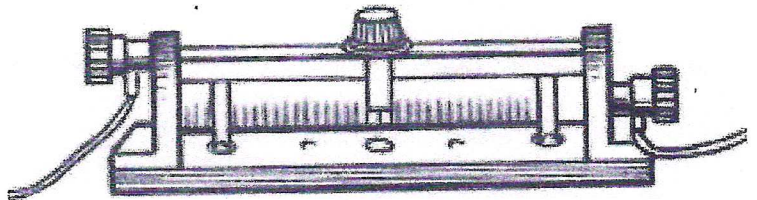
Как определить мощность электрической цепи, используя омметр и вольтметр?

Ответ: нада количество вольт умножить на количество ампер.

25. Ответьте на вопрос:

Какой прибор изображен на рисунке?

Ответ: резистор



26. Творческое задание.

Сконструируйте деревянную ложку (Рис.1.)

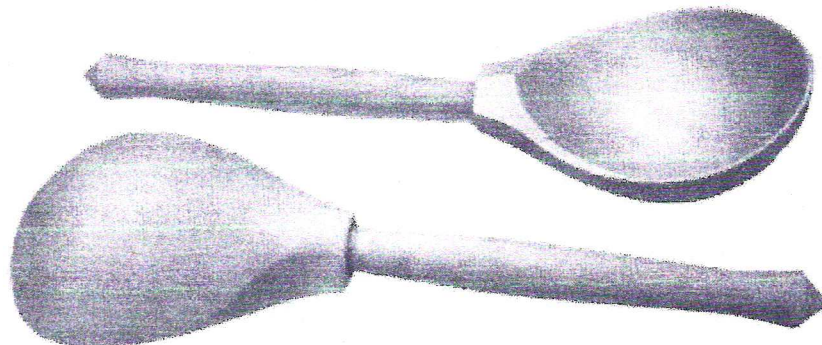


Рис. 1. Образец ложки

**Технические условия:**

1. Вам необходимо, из бруска 30x60 мм, длиной 160 мм изготовить одну деревянную ложку.

22. Отметьте знаком + правильный ответ:

Сервомотор – это устройство для ...

- 1 -  - определения цвета;
- 2 -  - обеспечения движения робота;
- 3 -  - воспроизведения звука;
- 4 -  - хранения данных.

23. Отметьте знаком + правильный ответ:

За что отвечают гироскопические датчики?

- 1 -  - определения расстояния до объекта;
- 2 -  - измерение температуры;
- 3 -  - определение угла поворота робота в пространстве;
- 4 -  - возможностью реагировать на контакты.

24. Ответьте на вопрос:

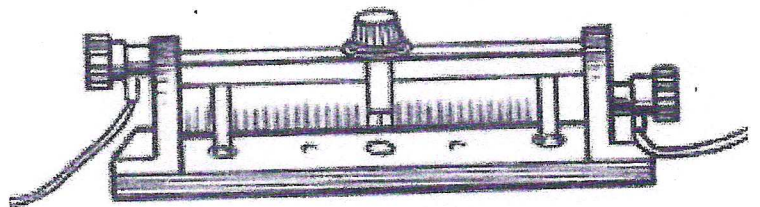
Как определить мощность электрической цепи, используя омметр и вольтметр?

Ответ: Надо измерить ток умножить на количество вольтметров.

25. Ответьте на вопрос:

Какой прибор изображен на рисунке?

Ответ: результат



26. Творческое задание.

Сконструируйте деревянную ложку (Рис.1.)

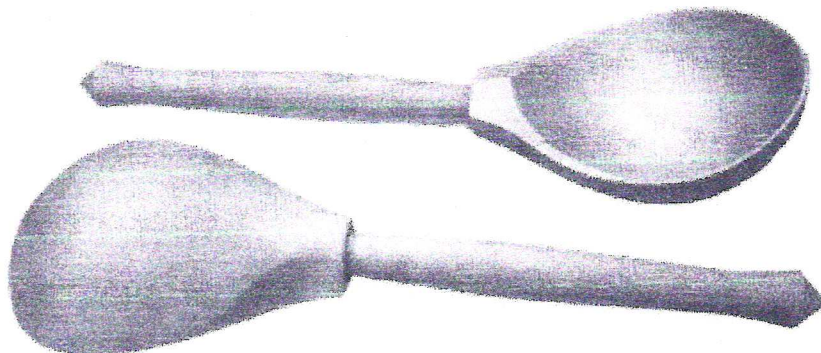


Рис. 1. Образец ложки

**Технические условия:**

1. Вам необходимо, из бруска 30x60 мм, длиной 160 мм изготовить одну деревянную ложку.

2. Составьте эскиз по следующим габаритным размерам (2 балла):

2.1. Длина ручки 100 ± 2 мм; длина ложки 50 ± 2 ширина.

3. Материал изготовления – лиственные породы деревьев. Укажите лиственную породу дерева (1 балл).

лиственница

4. Укажите способ, каким будете изготавливать изделие (1 балл).

пресс - форма

5. Перечислите названия технологических операций, применяемых при изготовлении данных изделий (2 балла).

изготовление пресс-формы, точный распил древесины по контуру эскиза, шлифовка шпательной частью, шлифовка в пресс-форму, распиловка по длине, шлифовка пресс-формы с шлифовальным инструментом, шлифовка точильным инструментом, шлифовка эскиза, шлифовка шпательной частью, шлифовка по длине, шлифовка по ширине и шлифовка шлифовальной бумагой и шлифовальными инструментами

6. Перечислите оборудование, инструменты и приспособления, применяемые для изготовления данных изделий (2 балла).

пресс-форма, пресс, шлифовальный инструмент, шлифовальная бумага, шлифовальный инструмент, шлифовальная бумага

7. Укажите вид отделки готовых изделий на стадии финишной обработки (1 балл).

обработка древесины с помощью шлифовальной бумаги и шлифовального инструмента

Примечание. Учитывается вид финишной отделки и дизайн готового изделия (1 балл).

~~Л 8-1~~ Л 8-1

65a

Эскиз изделия:

